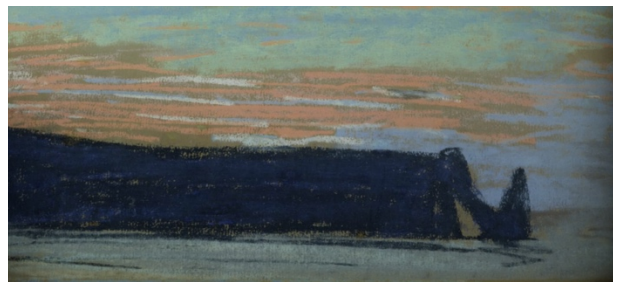


La nuit

d'après Guy de Maupassant

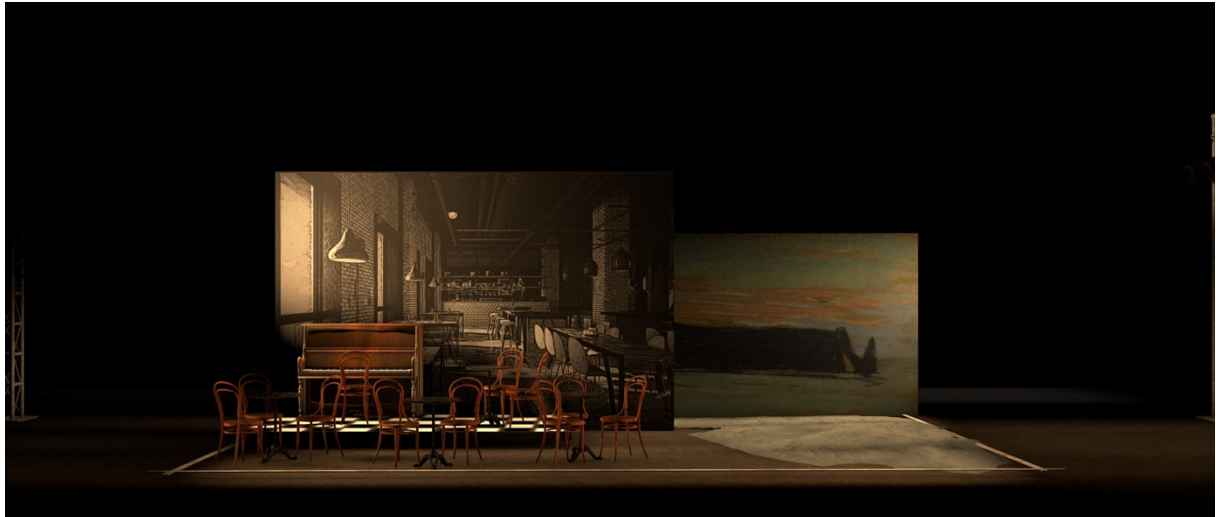


Concept & mise en scène : Marie-Louise Bischofberger
Scénographie & lumière : Bertrand Couderc

Présentation de la scénographie

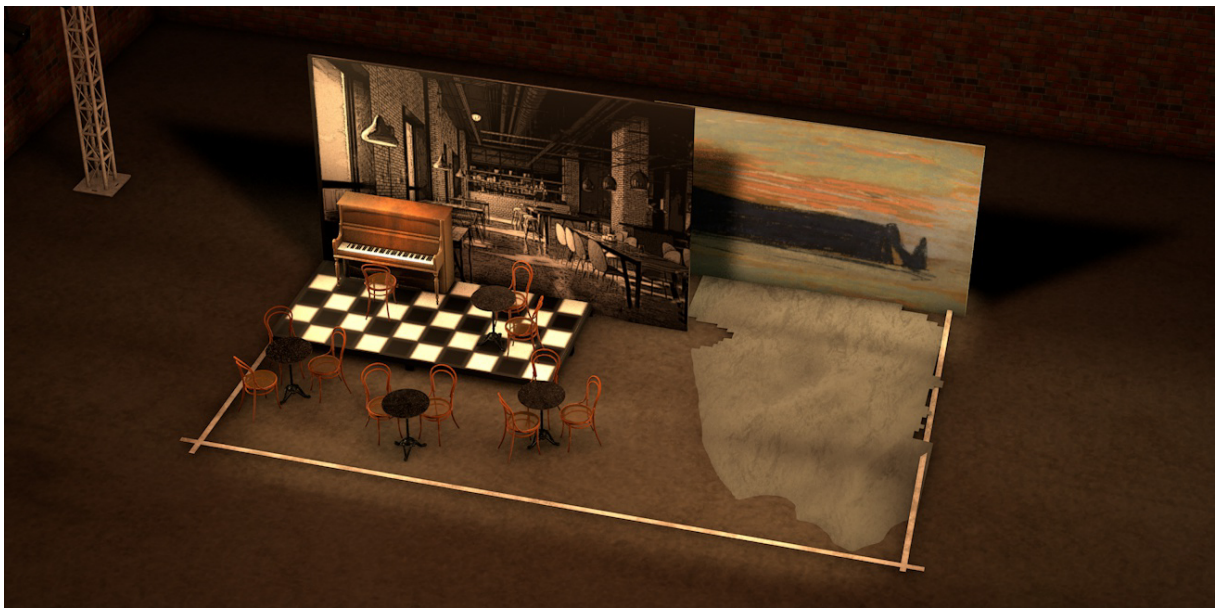
L'espace scénique propose 2 espaces de jeu :

- côté jardin, le café avec son piano, ses tables et ses chaises cannées.
- à cour, un espace plus abstrait : c'est l'extérieur. Tous les extérieurs.



Dans le café, 4 praticables créent une petite estrade autour du piano. Ils sont recouverts d'un sol en damier noir et blanc, un lino ou de la moquette.

A cour, du sable a été disposé dans le prolongement de la toile de Monet.



L'espace de jeu est délimité par une ligne blanche à la face et sur les côtés, tracée à la craie à même le sol.

J'ai pensé l'espace comme un tout, comme un ensemble.

Les deux espaces matérialisent les lieux de Maupassant, ces lieux que nous allons traverser au cours de *La nuit* : bistrot, chambre des amants, salle de banquet de noces, quai de la Seine, bord de mer, campagne, salon bourgeois, salle d'attente de médecin, cimetière...



Chaque espace tire sa force de son contraste et de sa perméabilité avec les autres lieux. Unifiés, ils créent le décalage du réalisme du décor, suggérant d'autres points de vue sur un lieu, une autre temporalité, une autre perspective que le réel du public.



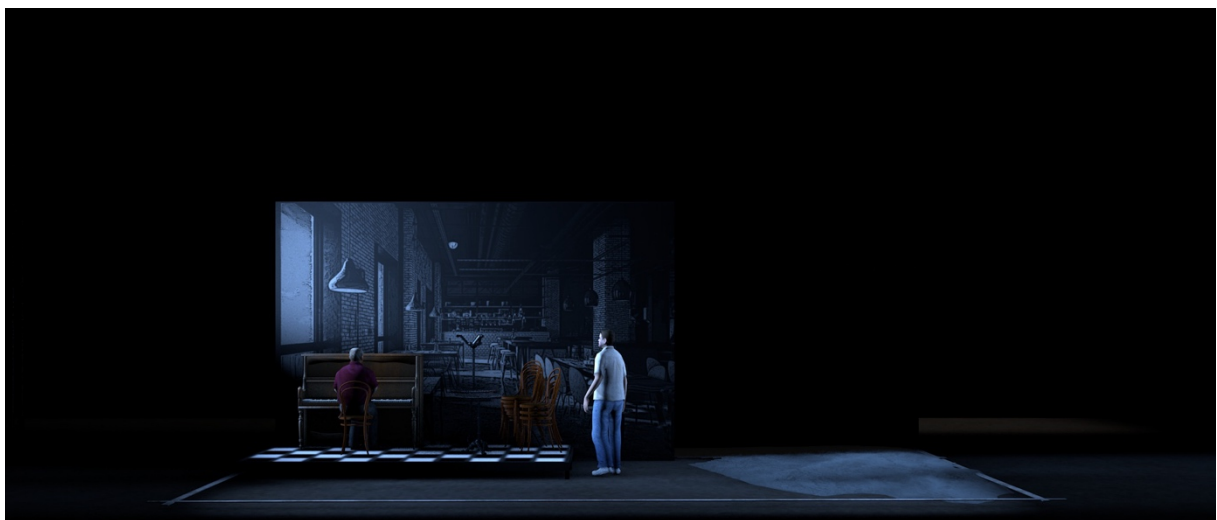
La nuit est présente, elle enveloppe les comédiennes et comédiens, elle est palpable mais lors d'un récit ou d'une scène, nous nous retrouverons aussi, grâce à la puissance évocatrice de la lumière, sur un bord de mer ensoleillé ou dans une chambre au petit matin...

La lumière

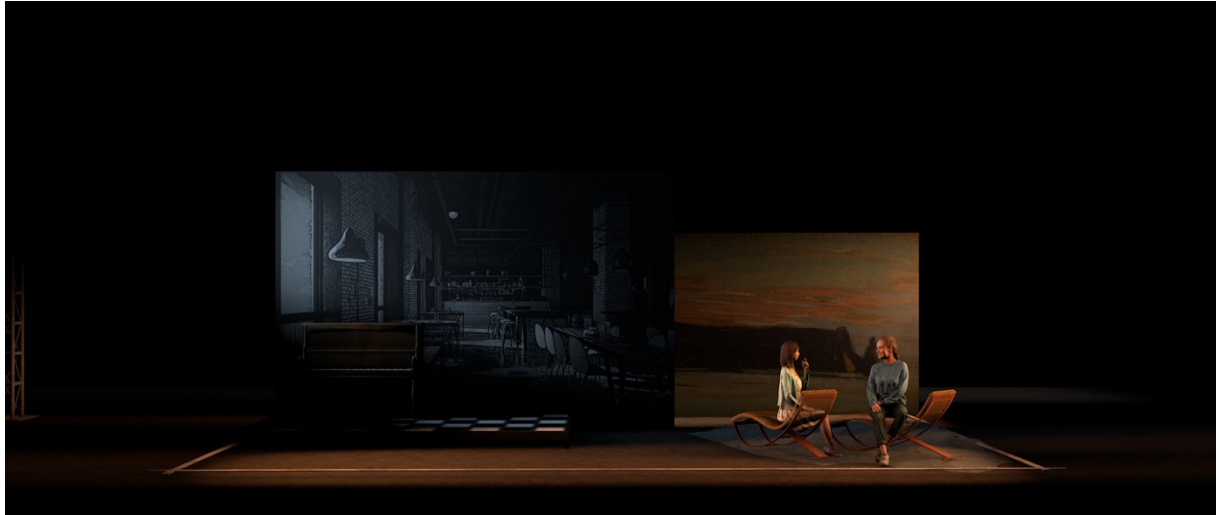
La lumière jouera une part importante dans la scénographie, car c'est elle qui découpera ou reliera les différentes parties, qui influencera l'unité du lieu. Elle peut jouer à ouvrir ou à concentrer l'action. Elle permet également de moduler les ambiances dans chaque partie. Elle peut choisir de baigner l'ensemble du décor dans une ambiance identique, ou de mettre en valeur chaque partie de l'espace.

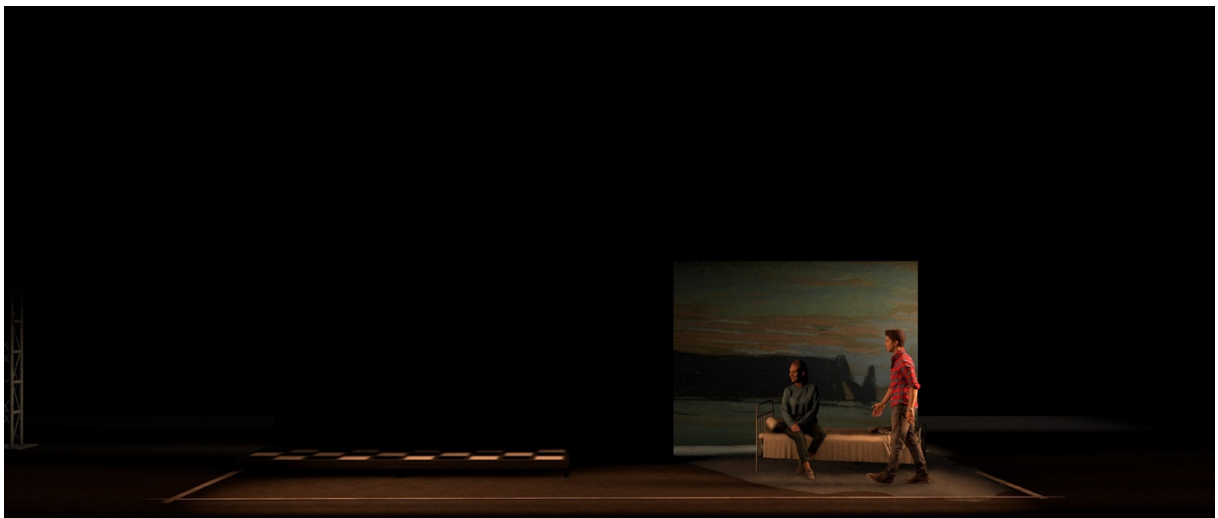
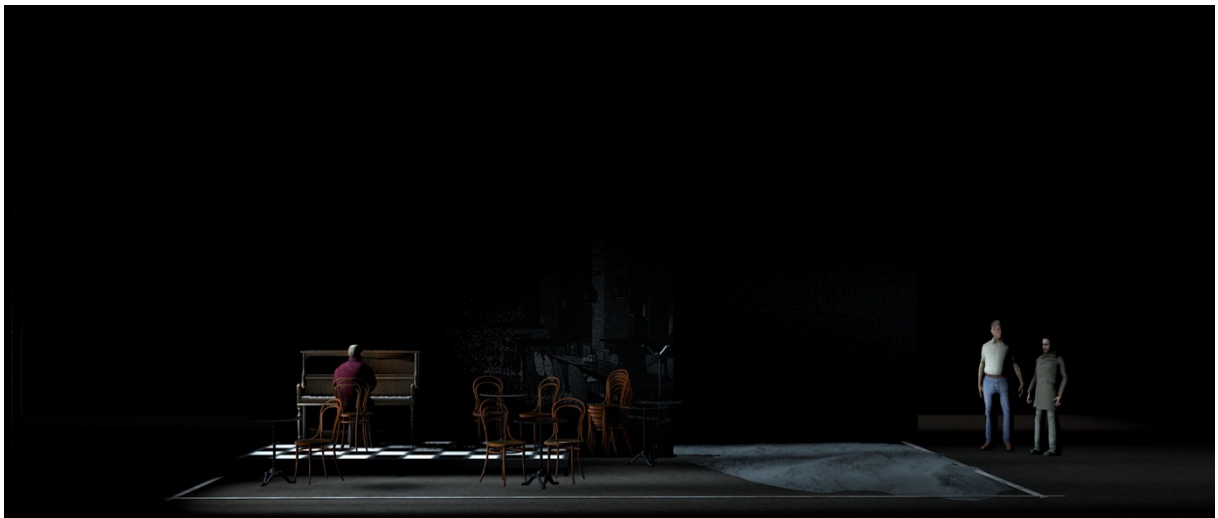
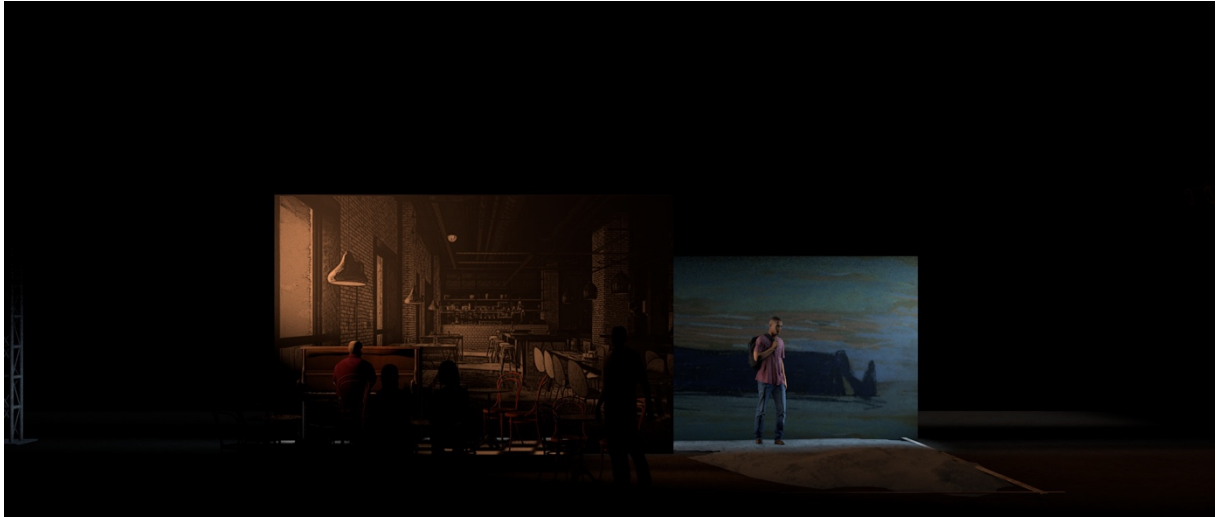


Elle raconte aussi la nuit, le fil rouge du spectacle. La nuit où tout est possible, où les barrières sentimentales ou sociales s'effritent, une nuit sensible et multiple qui favorise les rencontres, les confessions, les récits...



Quelques vues



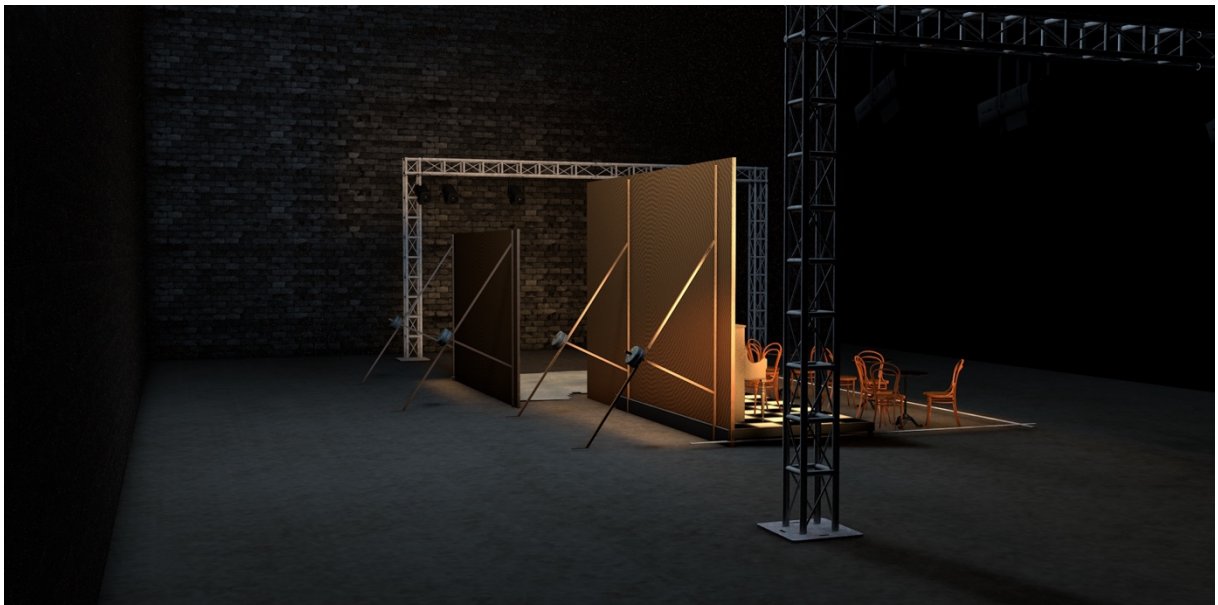


Détails de la scénographie

L'aire de jeu a une superficie de 9 mètres de large pour une profondeur de 5,50m.
L'estrade pour le piano fait 4 mètres par 2 mètres , pour une hauteur de 20cm.



Les châssis avec les toiles peintes ou imprimées tiennent par des béquilles.
La toile *Café* fait 5,30 mètres de large pour une hauteur de 3,50 mètres.
La toile *Monet* mesure 4,50 mètres de large. Sa hauteur est de 2,70 mètres.



Les éléments

